



LE BULLETIN DES ADHERENTS ET DES AMIS DU CFTV

L'Echo du Nord-Est



N° 2 Mars-Avril 2017

DANS CE NUMERO

Edito

Par Philippe Dupont

Joyeux anniversaires !

Les 1er et 2 juillet prochains, le CFTV va fêter ses 40 ans et le centenaire de la locomotive 140 C 314 (voir en pages intérieures). Un riche week-end de commémorations nous attend, placé sous le signe du souvenir du premier conflit mondial, en partenariat avec de nombreux acteurs de notre territoire que nous remercions par avance pour leurs soutien et implication.

Les prochaines étapes ?

2017 ne se résumera pas pour le CFTV à ces moments festifs. Cette année va en effet voir se concrétiser (sous toutes réserves administratives de rigueur) le retour de nos circulations en gare de Saint-Quentin, bannies qu'elles en étaient depuis décembre 2011. Là encore soulignons l'implication des collectivités locales, au premier rang

desquelles se trouve la ville de Saint-Quentin.

C'est le 24 juin prochain, jour de l'inauguration du buffet de la gare art déco rénové, que le CFTV empruntera pour la première fois à nouveau la voie 6 qu'il connaît si bien... Ce retour « à la normale » devrait faciliter l'accès des voyageurs individuels ou en famille à nos journées à thème et aux balades estivales. Le quai Saint-Lazare pourra quant à lui continuer à accueillir idéalement les groupes qui se succèdent à un rythme soutenu, grâce à la promotion que nous faisons de nos activités, mais aussi grâce au travail de l'équipe de l'Office de Tourisme et des Congrès du Saint-Quentinois.

Au plaisir de vous croiser cette saison !



Les 40 ans du CFTV

Les 1^{er} et 2 juillet 2017, le CFTV fêtera ses 40 ans et les 100 ans de la 140-C-314. L'occasion d'organiser des circulations insolites sur notre ligne.

Page 2



Révision du Locotracteur N° 33

La suite des travaux de révision de notre locotracteur historique de la ligne.

Page 4

1977 - 2017 : 40 années de Train Historique en Vermandois

Par Antoine Schnakenbourg

Photos Pascal Schnakenbourg

2017

C'est une année importante dans l'histoire du CFTV qui fête ses 40 ans, mais lorsqu'on regarde d'un peu plus près, c'est aussi les 100 ans de la 140-C-314 !

Depuis plusieurs mois, nous avons donc réfléchi, étudié différentes options et enfin recherché des financements complémentaires et nous sommes arrivés à établir un programme que nous espérons alléchants.

Nous avons donc concocté un programme sur 2 jours : les 1^{er} et 2 juillet prochain, en espérant que le programme vous plaise !

Comme un train c'est non seulement du matériel mais aussi une ligne et donc des gares, la manifestation se déroulera dans les gares de Saint-Quentin-Gauchy (le quai monté par le CFTV en 1978 juste à côté de notre dépôt), Itancourt, Mézières-sur-Oise et Ribemont, mais aussi dans les trains en circulation.

Histoire de planter le décor, je vous propose un tout petit rappel historique.

1917 - 2017 : 100 ans pour la 140-C mais pas seulement !

✓ C'est la quatrième année du 1^{er} conflit mondial, mais aussi

l'année de l'évacuation des Saint-Quentinoises par les troupes Allemandes.

✓ C'est l'année de mise en service de la 140-C-314. Numérotée ETAT 140-314, elle est tout d'abord rattachée au dépôt de St-Brieux.

✓ Et enfin, 60 ans plus tard, 3 amis des chemins de fer créent le CFTV.

Historique rapide de notre ligne

✓ La ligne St-Quentin – Origny-Ste-Benoîte a été construite par la Compagnie du Chemin de Fer de St-Quentin à Guise. Elle a été ouverte en 1874.

✓ En 1922, la fusion de deux anciennes compagnies concessionnaires de lignes d'intérêt local dans le département de l'Aisne : la Compagnie du Chemin de Fer de Saint-Quentin à Guise et sa filiale la Compagnie des Chemins de Fer Départementaux de l'Aisne donne naissance à la Compagnie des Chemins de Fer du Nord-Est (CFS-NE).

✓ En 1951, le Conseil Général de l'Aisne décida le rachat de toutes les voies ferrées d'intérêt local du

département dont celles appartenant à la Compagnie.

✓ En 1968, la Régie départementale des Transports de l'Aisne arrête les circulations voyageurs et l'exploitation de la ligne entre Origny-Ste-Benoîte et Guise.

✓ En 1979, en traction autorail, puis en 1981, en traction vapeur, le CFTV remet en circulation des trains voyageurs sur ce qu'il reste de la ligne St-Quentin Guise.

✓ Le 1^{er} octobre 1981, la SNCF reprend l'exploitation de la ligne et le CFTV devient le premier chemin de fer touristique circulant sur une voie SNCF ouvrant la voie à de nombreux autres CFT partout en France sur d'anciennes lignes SNCF.



Deux jeunes membres du CFTV devant les C6t juste après leur arrivée.



1^{er} et 2 Juillet 2017 - Demandez le programme

Par Antoine Schnakenbourg

Photos divers contributeurs

Maintenant que le cadre est dressé, qu'allons nous faire pendant ces deux jours ?

Le programme de ces 2 jours

- ✓ Circulation de trains vapeur et diesel constitués de matériel de la collection du CFTV et de matériels traction invités. Ces circulations devraient prendre la forme de navettes entre St-Quentin-Gauchy et Mézières-sur-Oise d'un côté et entre Mézières-sur-Oise et Ribemont de l'autre.

- ✓ Reconstitution d'un camp militaire en gare de Mézières-sur-Oise et d'un check point sur une route menant à la gare.

- ✓ Reconstitution des trains d'évacuation des Saint-Quentinois dans l'un des trains au départ de St-Quentin.

- ✓ Reconstitution d'un train Nord-Est en voie de 60 en gare d'Itancourt.

- ✓ Exposition modélisme ferroviaire en gare de Ribemont.

- ✓ Stands des partenaires de l'opération : institutionnels (Ville de St-Quentin, Communes de la ligne, CCVO, Département, Région...), associations (FACS, UNECTO,

Associations amies, CFTV...), là aussi en gare de Ribemont.

Le matériel invité

Tout d'abord deux locomotives SNCF qui ont été repeintes dans une livrée historique à l'initiative de la Cellule des Matériels Radiés (CMR). C'est cette même CMR qui nous confie ces deux locomotives diesel-électriques pour le week-end.

La BB-64066



La BB-67456



Ensuite le matériel du CFCD : la 030 DECAUVILLE ex CFS-NE et deux voitures voyageurs.



Les poilus

L'association 14/18 en Sommes sera présente en gare de Mézières-sur-Oise pour des animations autour de la 1^{ère} Guerre Mondiale.



Notre matériel

La traction des trains de ces deux journées sera aussi assurée par le matériel du CFTV : 140-C-314, BB-66252, C-61041 et le locotracteur 33.

LE 33 EN QUELQUES PHOTOS



Les origines

Construit par la Compagnie Générale des voies ferrées d'intérêt Local (CGL) sur un chassis de locomotive à vapeur de type 030, ce locotracteur a commencé sa carrière sur la ligne de St-Quentin à Vélou-Bertincourt dite « Le Vélou ».



Sur les deux photos ci-dessus, on voit le 33 en livrée d'origine en gare de Rocourt-St-Quentin du temps de l'exploitation CGL. Clichés Renaux

DATES CLEFS

1951

Année de construction du 33 pour la CGL.

1956

Rachat des voies ferrées d'intérêt local départementales par le département et reprise de l'exploitation par la Régie départementale des Transports de l'Aisne (RTA).

1981

Fin de l'exploitation départementale des lignes d'intérêt local de l'Aisne, revente à MAGENORD pour exploitation sur un EP en gare de St-Quentin.

2009

Don du 33 au CFTV en reconnaissance du travail de préservation du ferroviaire dans le saint-quentinois



Révision du Locotracteur N° 33

par Antoine Schnakenbourg

Photos DR, Michel Moulin & Antoine Schnakenbourg

L'avancement des travaux

Depuis notre précédent numéro, les travaux de carrosserie ont bien avancé :

✓ la partie la plus corrodée du bas de la cabine a été complètement retirée et l'origine de ces corrosions ont été traitées pour éviter la récurrence en procédant au remplacement des pièces en bois non visibles par des pièces métalliques. De plus, tous les assemblages de ces tôles ne sont pas

rivés mais sont réalisés avec des vis à tête bombées ce qui facilite le remplacement.



✓ Les pièces de carrosserie qui ne doivent pas faire l'objet d'un remplacement partiel ou total commencent à recevoir une couche d'anti-rouille et une

sous-couche de peinture.

- ✓ De nouveaux interrupteurs à l'aspect identique à ceux qui équipaient les pupitres du 33 et du cablage neuf ont été commandés.

- ✓ Les pupitres ont été déposés complètement décapés et les études de recablage ont commencé, mais il faut pour cela que nous arrivions à retrouver ce qui remplissait les trous dans lesquels prenaient place auparavant des indicateurs (compte-tours, indicateur de vitesse...) qui n'ont pas été remplacés au moment de leurs défaillances dans la première vie de notre locotracteur.



- ✓ Déposé l'aérotherme de la cabine, seul moyen de chauffage de l'équipe de conduite en hiver.

- ✓ Commencé la révision des moteurs des essuie-glaces et de l'aérotherme. Le bobinage d'un des moteurs d'essuie-glace devra être remplacé ou rebobiné.

- ✓ Commencé à décapier l'intérieur de la cabine et, lorsque la zone ne devait pas subir de travaux de rénovation, nous avons appliqué une couche d'anti-rouille et une sous-couche de peinture.

L'avancement des travaux

Dans les semaines à venir, nous allons :

- ✓ Procéder à la fin du recensement des zones de carrosserie à remplacer, il s'agit en particulier des 4 angles supérieurs des parois de la cabine et de



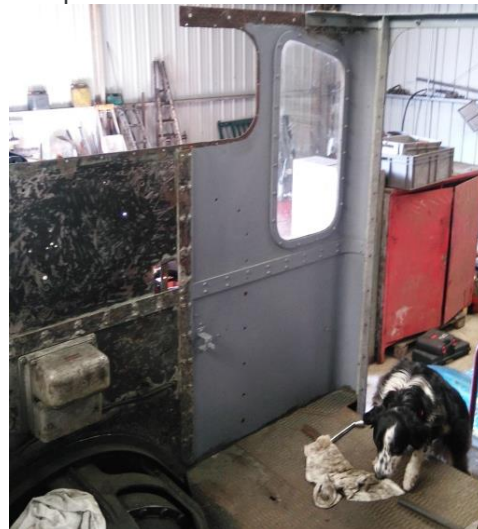
certaines parties basse des capots avant et arrière.

- ✓ Procéder au remplacement de ces zones.

- ✓ Déposer la structure du capot avant pour faciliter l'accès au radiateur moteur.

- ✓ Déposer le radiateur pour réparer ses angles inférieurs et ainsi nous

assurer de sa conservation dans le temps.



- ✓ Refermer le moteur et procéder au remplacement des fluides du moteur (huile et liquide de refroidissement).

- ✓ Attaquer la visite du convertisseur et de la boîte de vitesse, là aussi, nous procéderons au remplacement des huiles de convertisseur et de boîte.

- ✓ Recabler l'engin et commencer le remontage avec en particulier la pose de deux phares centraux sur les capots avant et arrière.

Et lorsque tout ceci sera terminé, nous pourrons repeindre l'engin dans la livrée qu'il devait porter en 1951 lors de sa mise en service. Nous utilisons le conditionnel parce que nous n'avons pas trouvé de photos couleurs de l'époque. Seule piste identifiée, une photo couleur d'un BB-200 du même propriétaire peint en vert avec une ceinture de caisse rouge.



L'Echo du Nord-Est

CFTV
B.P. 152

02104 – SAINT-QUENTIN CEDEX

Rédaction et mise en page : Antoine Schnakenbourg – Réalisation et supervision : Philippe Dupont
Crédits photographiques lorsqu'ils ne sont pas mentionnés :

Page 1 : en haut – Nicolas Legagneux, vignettes – DR.

Page 3 : : en haut – Nicolas Legagneux, BB-64066 & BB-67456 : Frédéric POLBOS,
030 DECAUVILLE : David BLONDIN, Les Poilus : Michel MOULIN.

Tous les droits d'exploitation de ce bulletin sont strictement réservés au C.F.T.V. Toute reproduction partielle ou totale est soumise à caution du C.F.T.V. et entraîne mention de cette provenance.

Saint-Quentin – Avril 2017 - Éditions C.F.T.V. Tirage à 300 exemplaires papier et/ou numérisés.

CFTV - Boite Postale 152 - 02104 – SAINT-QUENTIN CEDEX - tel. : 03 23 64 88 38 - www.cftv.fr

Nos soutiens et partenaires :



**SAINT
QUENTIN**



AGGLO DU
**SAINT
QUENTINOIS**

